



LES DÉCHETS VERTS, DES DÉCHETS "GREEN" ?



P. 6 Les p'tits papiers !



P.5 Nouveaux membres !



P. 14 Focus Tri





Déjà le sixième numéro depuis la création de notre premier Emeraude Le Mag.

Ensemble, nous avons pu analyser certaines filières de recyclage, telles que le verre dans notre premier numéro, ou le textile, dans notre seconde parution. Ce sont aujourd'hui les déchets végétaux qui sont mis à l'honneur.

Il nous semblait plus que jamais pertinent de rappeler ce qu'il advient des déchets végétaux, une fois que vous avez pris soin de les placer dans les bacs de collecte qui leurs sont réservés.

Il est de bon ton de rappeler toutefois que des solutions existent en amont du geste de tri ; la tonte mulching, le paillage ou le compostage en sont de bons exemples. Quoi de plus évident que de ne recycler que ce qui ne peut être réemployé, et de jardiner de façon plus naturelle ?

Enfin, ce numéro est aussi l'occasion de présenter les actualités propres au territoire, dans vos communes, mais également au Syndicat Emeraude, avec l'arrivée à la Direction de Monsieur Jean-Marie Rollet, tout en saluant le travail remarquable de sa prédécesseure, Madame Lydie Roberdel, qui œuvre désormais dans une autre région.

Bonne lecture à tous,

Gérard Lambert-Motte  
Président du Syndicat Emeraude  
Maire du Plessis-Bouchard  
Conseiller Départemental du Val d'Oise

# SOMMAIRE

## ACTUALITÉS

- ACTUALITÉS DU SYNDICAT ..... 4-5
- ACTUALITÉS DU TERRITOIRE ..... 6-7



## DOSSIER

- LES DÉCHETS VERTS, DES DÉCHETS "GREEN" ? ..... 8-10



## RENCONTRE AVEC ...

- JEAN-MARIE ROLLET ..... 11

## ZOOM SUR

- ET SI L'ON JARDINAIT AUTREMENT ? ..... 12-13

## FOCUS TRI

- L'INFOGRAPHIE DES DÉCHETS VÉGÉTAUX ..... 14-15

**Emeraude Le Mag** : Publication du Syndicat Emeraude

**SYNDICAT EMERAUDE** - 12 rue Marcel Dassault  
95130 Le Plessis-Bouchard  
www.syndicat-emeraude.com  
email : contact@syndicat-emeraude.com  
Tel. : 01 34 11 92 92

Directeur de publication : Gérard Lambert-Motte  
Rédacteur en chef : Rémy Jurion  
Rédacteurs : Floriane Hurel, Lauren Drevici  
Conception & réalisation : Syndicat Emeraude  
Impression : Wagram Editions  
Papier : Cyclus Print, papier 100% recyclé  
Crédits photos : Syndicat Emeraude, 126 Media, Pixabay, Fotolia, Freepik

# ARRÊT SUR IMAGE

Dans chaque numéro, découvrez l'image qui a retenu notre attention. Pour cette édition, la rédaction a souhaité partager une photo prise par les agents de collecte. Et le moins que l'on puisse constater, c'est que certains trieurs ont beaucoup d'humour !

## SOURIEZ, VOUS ÊTES PHOTOGRAPHIÉS !



*Non, un arbre entier ne se jette pas tel quel dans le bac à déchets végétaux ... !\**

Lors de la collecte, si le tri n'est pas respecté, les consignes pour les agents de collecte sont les suivantes : Informer l'habitant de son erreur de tri, mais également remonter l'erreur auprès des services techniques compétents.

Selon la fréquence des erreurs, les ambassadeurs du Syndicat Emeraude peuvent venir aider les personnes ayant commis une erreur, afin d'améliorer les pratiques de tri.

\* Pour retrouver les consignes de tri relatives au bac à déchets végétaux, nous vous invitons à découvrir le dossier de ce numéro (pages 8 à 11).

## NOUVELLES BORNES TEXTILE SUR EAUBONNE

En 2018, 4 nouvelles bornes textile vont être implantées sur la commune. Quatre raisons supplémentaires d'avoir la fibre du trieur !

On emmagasine, on entasse, puis on change de saison, de régime alimentaire alors on stocke. C'est la dure vie d'un textile, qui devient vite démodé, "mis au placard" après seulement quelques semaines / mois d'utilisation.

Et si l'on décidait tout simplement qu'il était temps de prendre en mains ces étagères qui débordent, et rendre à nos vêtements la seconde vie qu'ils méritent ?

Pour permettre à ses habitants de trouver des bornes textile de proximité, la mairie d'Eaubonne a mis en place 4 nouvelles bornes :

- Face au 61 rue du Docteur Roux
- Angle route de Montlignon et rue M. Berthelot
- Au carrefour Charles de Gaulle
- Angle rue des Bouquinvilles et rue Louis Fievet

Pour ne pas perdre le fil : [www.lafibredutri.fr](http://www.lafibredutri.fr)

### EN DÉCOUDRE AVEC LES CONSIGNES !

Les textiles autorisés dans les bornes :

- **Vêtements** : même usés, démodés, troués ou déchirés ; à condition d'être secs !
- **Maroquinerie**
- **Linge de maison** : draps, housses de couette, serviettes ...
- **Chaussures** : (entre)lacées l'une à l'autre pour pouvoir être réutilisées !



UNE SEULE RÈGLE : BIEN FERMER LE SAC, QUI NE DOIT PAS DÉPASSER LES 50 LITRES

## ATTENTION AU STATIONNEMENT GÊNANT !

Devant chaque point de bornes enterrées, une place de stationnement est délimitée, afin de permettre au camion d'effectuer la collecte.

### Impossibilité de collecter !

Lorsque le camion vient pour collecter les bornes enterrées d'une résidence, il a besoin d'une place précise pour accéder avec sa grue aux bornes concernées.

Cette place permet également de ne pas gêner la circulation pendant la durée de la collecte.

Mais si une voiture stationne sur l'emplacement prévu à cet effet, la collecte ne peut évidemment pas avoir lieu, c'est aussi simple que cela !

Nous vous remercions par avance de respecter cet emplacement.



## DES AGENTS (PRESQUE) COMME LES AUTRES

Mathilde et Jean-Damien sont deux jeunes recrues du Syndicat Emeraude. C'est un duo sympathique que vous allez peut être rencontrer... devant chez vous !

Jean-Damien, 27ans

Jean-Damien, c'est le profil le plus psychologique du duo. Sitôt sorti d'un Master Psychologie Sociale et Environnementale à l'Université Paris-Descartes, Jean-Damien œuvre pour répondre à la question expérimentale « Comment changer les idées, mais aussi les comportements ? ».

Après un stage pour l'association Pik Pik Environnement, il prend conscience de l'importance des études psychologiques opératoires et concrètes dans ce secteur.

Le domaine de l'environnement, c'est évidemment quelque chose qui lui importe.

Cela lui permet de prôner l'éthique et la morale, loin des entreprises et des histoires de gros sous. Un rôle qui lui va bien !

Si on lui demande ce qu'il peut apporter aux habitants du territoire du syndicat, il répond sans hésiter : apprendre à mieux trier.

" Pas besoin de les abreuer d'informations, je crois qu'on est tous convaincus de l'importance des gestes de tri. Il faut surtout leur donner la possibilité d'apprendre à le faire."

Mathilde, 26 ans

Diplômée d'une École d'Ingénieur en Aménagement du Territoire à Tours, Mathilde a souhaité se rapprocher de son secteur de prédilection : le domaine de l'environnement, en accord avec ses valeurs.

Un service civique chez France Nature Environnement, plusieurs mois de woofing\*, puis éco-garde dans le Parc Naturel Régional du Verdon finissent de la convaincre...

C'est devenu son leitmotiv, et au quotidien elle essaie de limiter son empreinte carbone : produits réutilisables, courses en vrac, lombricomposteur... des gestes qui ne sont que la continuité de ses convictions !

Alors, si vous avez la chance de rencontrer Mathilde dans le cadre de sa fonction, sachez que c'est pour passer un moment d'échanges riches de sens : échanger sur les bonnes pratiques en termes de gestion et de réduction des déchets. Le tout dans la bonne humeur !

" Notre mission, c'est d'apporter l'information nécessaire aux gens, qui leur permette de comprendre pourquoi ils trient. Trier est essentiel, mais savoir pourquoi on le fait l'est tout autant. "

\*(travail dans des fermes en échange du gîte et du couvert)



Nous souhaitons une belle aventure à Mathilde et Jean-Damien, et espérons que vous allez pouvoir faire leur rencontre sur le territoire !



# ACTUALITÉS DU TERRITOIRE

## DES ATELIERS COMPOSTAGE SUR LE TERRITOIRE !

Les ateliers compostage rencontrent toujours plus de succès, car vous êtes de plus en plus nombreux à vous initier aux méthodes (simples) du compostage. Pour rappel, ces ateliers sont gratuits et ouverts à l'ensemble des habitants du territoire.

### SOISY-SOUS-MONTMORENCY

Samedi 7 avril, de 10h à 11h30  
Samedi 9 juin, de 10h à 11h30

#### Jardins Familiaux

Lieu dit du Trou du Loup  
Angle rue des Molléons et  
rue de Pontoise



### SAINT-PRIX

Samedi 26 mai, de 10h à 11h30  
Lieu : Espace de la Fontaine aux Pèlerins

Salle des mariages de la mairie  
45 rue d'Erment

### LE PLESSIS-BOUCHARD

#### Atelier Lombricompostage

Samedi 5 mai, de 10h à 11h30  
Eco-Site - 12 rue Marcel Dassault

### INSCRIPTIONS OBLIGATOIRES (et limitées !)

Syndicat Emeraude :

01 34 11 92 92

prevention@syndicat-emmaude.com

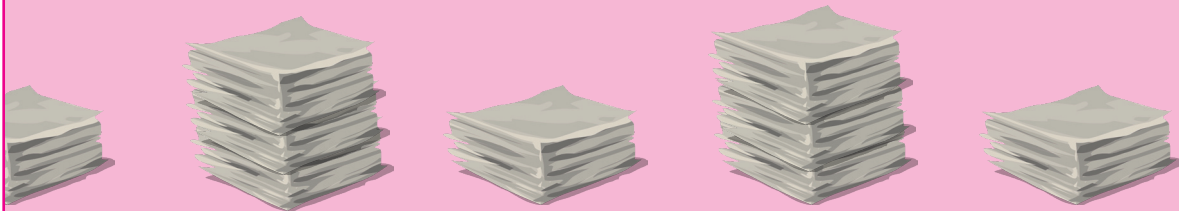


## DANS LES PETITS PAPIERS DU SYNDICAT...

Le bilan de l'année 2017 permet de faire un point sur la quantité de papiers recyclés grâce à la mise en place du tri des papiers dans certains établissements publics.

On compte **270 établissements publics et privés** qui participent à la collecte du papier : écoles, administrations, casernes de pompiers ... des lieux de travail dans lesquels on utilise du papier en quantité. Des lieux dans lesquels la consommation de papiers est importante. Un dispositif est prévu à cet effet par le Syndicat Emeraude et EcoFolio (devenu Citeo).

**95,72 tonnes de papiers ont retrouvé une seconde vie !**



Vous souhaitez être équipés de bacs de tri pour les papiers de votre établissement ?  
Contactez Marie Da Costa au 01 34 11 92 91 - ou [mdacosta@syndicat-emmaude.com](mailto:mdacosta@syndicat-emmaude.com)



©Crédits Photos : Citeo / Pierre Antoine

# CITEO

Donnons ensemble une nouvelle vie à nos produits.

Le 8 septembre dernier est une date clef dans l'histoire de deux acteurs du domaine du recyclage : la fusion d'Éco-Emballages (gestion des emballages) avec ÉcoFolio (gestion des papiers), sous un nouveau dénominateur commun : CITEO.

## 2 ENTITÉS...

## ... ET 3 OBJECTIFS

Eco-Emballages, acteur incontournable sur le tri et l'avenir des déchets depuis 1992, assure le pilotage du dispositif national de tri et de recyclage des emballages ménagers.

EcoFolio de son côté, en fonctionnement depuis 2007, est l'éco-organisme chargé de développer le recyclage des papiers graphiques en France.

## ... POUR 1 SYNERGIE...

La fusion de ces deux entités va permettre d'accélérer et d'améliorer la modernisation de la collecte, du tri et du recyclage.

- Apporter plus de solutions aux entreprises, acteurs de l'économie circulaire, en particulier en matière d'expertise matériau, d'éco-conception et de mobilisation des consommateurs ;

- Améliorer la compétitivité des filières emballages et papiers, en poursuivant le travail engagé auprès des collectivités et des professionnels du recyclage pour moderniser et massifier les dispositifs de collecte et de tri et consolider le développement de filières matériaux pérennes ;

- Développer la sensibilisation du grand public via la communication de proximité et le digital.



Plus d'infos :  
[www.citeo.com](http://www.citeo.com)





## LES DÉCHETS VERTS, DES DÉCHETS "GREEN" ?

Il y a un an, l'ensemble des pavillons du territoire a été équipé en bac pour la collecte des déchets végétaux. Ce sont ainsi **36 931 foyers** qui ont été équipés de ce nouveau bac. Bienvenue au cœur d'une étude sur la gestion de vos déchets végétaux.

En 2017, la collecte des déchets végétaux représente **8 442 tonnes collectées**. Des chiffres significatifs :

*Chaque année, on jette **41kg** de déchets verts par habitant.*



© Crédits Photos : 126 Média - Cédric Daya

Evidemment, c'est sans compter sur les déchets végétaux qui sont encore (trop) présents dans les bacs marrons à Ordures Ménagères.

Bien triés, chacun d'entre nous produit 41.4kg de déchets verts chaque année\*. Bien sûr, c'est une moyenne, mais au global, on parie qu'on peut ensemble améliorer ces chiffres ?

\* Chiffres 2017 Syndicat Emeraude, cumul collecte en PAP et apport en Déchèterie



## MAIS AU FAIT, ÇA SE RECYCLE COMMENT ?

Fort heureusement, les déchets végétaux sont recyclés. Une fois par semaine, de mars à novembre, les déchets végétaux sont collectés. Ils sont ensuite acheminés jusqu'au centre de Montlignon, pour être compostés à grande échelle.

## POINT COMPOSTAGE

Manuellement, un technicien trie directement sur le tas de déchets végétaux et ressort les erreurs de tri : plastiques, ordures ménagères, terre,... Car tous ces déchets altèrent considérablement la qualité du futur compost et doivent impérativement être retirés en amont du compostage.



© Crédits Photos : Syndicat Emeraude

Ensuite, les déchets végétaux sont broyés, puis entament une première étape de décomposition dans des casiers de fermentation dans lesquels la température et le taux d'humidité sont contrôlés.

Lors du processus, les virus et bactéries sont détruits, assurant une qualité de compost réglementaire. Le futur compost est aéré et régulièrement retourné, afin d'en permettre une meilleure décomposition. Cette étape dure en moyenne de 4 à 5 semaines.

Suite à cela, le compost est de nouveau broyé, afin de retirer les derniers branchages volumineux et difficiles à décomposer. Ils sont ensuite mis en andain, c'est-à-dire en tas, afin d'assurer une fermentation, qui peut durer une dizaine de semaines.

Avec l'agrément Ecocert, le compost est assuré d'être conforme aux normes d'une agriculture biologique.

*En 4 mois, les déchets végétaux sont transformés en compost !*

La majeure partie du compost est revendue aux agriculteurs comme engrais naturel (et local) : la terre revient à la terre, et la boucle est bouclée !



Vous l'aurez compris, pour en arriver là, une seule condition : il faut que les déchets végétaux soient correctement triés, afin d'être ensuite compostés.

**Ne faut-il pas souhaiter à nos déchets végétaux de retrouver la terre, plutôt que d'être incinérés avec le reste d'ordures ménagères ?!**



## PETIT RAPPEL DES CONSIGNES DE TRI :

- PAS DE SAC
- UN BAC PAR FOYER
- QUE DES VÉGÉTAUX



*Pas de sac plastique, pas de terre, ni de gravats !*

## MAIS ALORS, C'EST SUFFISANT DE TRIER SES DÉCHETS VÉGÉTAUX ?

Bien sûr que c'est suffisant, et c'est déjà très bien de le faire ! Mais il faut aussi avoir en tête que c'est un coût certain. **Chaque année, cela représente près de 5 euros par personne !**

Cependant, il existe plusieurs façons de réduire considérablement ses déchets végétaux. Allez, parce que c'est vous, on vous livre ici quelques astuces ...

Vous tondez votre pelouse, coupez vos arbres et en un rien de temps votre bac est rempli pour les prochaines semaines ! Plus contraignant encore, vous voici parti pour le bal de la déchèterie : prévus ce samedi après-midi, à l'heure de pointe, 1-2 aller-retours pour vider la quantité de déchets verts que vous venez de produire (au gré d'un jardinage intensif exténuant !).

Pourtant, en quelques gestes simples, vous pourriez éviter définitivement tous ces déchets...





## LA TONTE MULCHING

La quoi ?! Tonte mulching, une technique de tonte très simple sans ramassage de l'herbe, puisqu'elle est finement hachée puis rejetée directement sur la pelouse.

**Exit le transvasement tondeuse  
=> bac de collecte, ou tondeuse  
=> déchèterie !**

C'est une stratégie gagnante pour votre jardin car elle permet d'apporter à la pelouse un paillis naturel, la protégeant ainsi de la sécheresse.

L'herbe est mieux nourrie, plus esthétique, et votre bac à déchets végétaux vous en remercie. (Cela dit, nous aussi !)

### Astuce numéro 1

Les derniers modèles de tondeuse sont tous équipés de la tonte mulching ! Pour les anciens modèles, des kits de conversion sont en vente dans les jardinerie et magasins spécialisés.

Comptez une vingtaine d'euros.

20 €



### Astuce numéro 2

Choisir de couper sa pelouse 1 ou 2 cm plus haute, cela permet de réduire le nombre de tontes annuelles, et donc la quantité de déchets. Cela rend également le gazon plus résistant, et de meilleure qualité !

## LE BROYAGE

Une fois éliminées les tontes de pelouse, que reste-t-il dans le bac ? Des branchages principalement.

Pourtant, eux aussi peuvent facilement être réutilisés dans votre jardin. Broyés en petits morceaux, ils servent de paillage naturel pour protéger les arbustes et plantes de l'hiver, mais aussi de la sécheresse l'été.

Double effet bénéfique, car, protégés de la sécheresse, les plantes et arbustes ont un besoin d'entretien moindre. (Moins d'apport en eau, et moins besoin de griffer le sol).

*Le broyage et le paillage réduisent de 60 à 70% le volume des déchets végétaux.*

Avis à tous les jardiniers en herbe, passionnés du potager, composteurs téméraires et apprentis des espaces verts : on compte sur vous !

# RENCONTRE AVEC ...

## JEAN-MARIE ROLLET, DIRECTEUR DU SYNDICAT EMERAUDE

**Au préalable, M. Rollet a été Responsable d'un service Environnement-Transports au sein d'une commune des Yvelines pendant près de 10 ans.**

Fort de cette expérience, il a également participé au démarrage de la communauté urbaine du Grand Paris Seine et Oise, notamment la construction de la Direction de la Maîtrise des déchets, dans laquelle il était en charge des activités d'exploitation (pré-collecte, collecte et gestion des déchèteries).

Il est nommé le 29 janvier au poste de Directeur Général du Syndicat Emeraude. Rencontre avec celui qui prend aujourd'hui les commandes de la structure.

### Pourquoi avoir choisi le Syndicat Emeraude ?

Le Syndicat me paraît être un précurseur de longue date dans son domaine. J'ai suivi la mise en place des premières bornes enterrées sur le territoire Emeraude, et c'était important pour moi d'intégrer une structure qui sait être novatrice quant à la gestion des déchets, et fait figure de référence.

C'est grâce à ses performances que le Syndicat Emeraude apparaît dans des colloques et conférences sur le sujet.

C'est par ailleurs un secteur passionnant que celui des déchets ; je considère qu'il offre une vision transversale sur des questions techniques, environnementales, financières et d'urbanisme.

Enfin, étant Val d'Oisien de naissance, c'est un territoire à taille humaine, sur lequel il est possible d'agir tout en proximité. C'est aussi ce qui m'a plu dans les missions qui m'ont été présentées au Syndicat Emeraude.



### Quel est votre souhait pour le Syndicat Emeraude ?

L'une des missions qui me tient particulièrement à coeur est de pouvoir participer à l'amélioration constante de la qualité de service et des performances environnementales et financières. L'équipe du Syndicat est très dynamique. Je souhaite avec elle, répondre au mieux aux attentes des citoyens et élus du territoire.

Je finirai sur deux phrases que j'aime répéter :

*« Un bon déchet est un déchet qui n'existe pas », et*

*« On paie toujours trop cher pour ses déchets ».*

D'où l'intérêt de réfléchir à chaque instant à la façon pour chacun de réduire l'impact environnemental et financier de nos déchets.



## ET SI ON APPRENAIT À JARDINER AUTREMENT ?

Laure et Guillaume sont deux passionnés. Leur créneau : le jardinage, et plus précisément le potager qui est situé à deux pas de la maison dans laquelle ils vivent. Rencontre avec deux amoureux de la nature, pour qui la passion de la terre leur a fait repenser leur mode de vie.

### Dis moi ce que tu jardines ....

A Saint-Prix, un carré de verdure attire l'attention des badauds qui profitent de la forêt et du vieux centre ville. Niché au cœur d'un quartier Ô combien atypique, le potager de Laure et Guillaume ne laisse pas indifférent.

Pour le décrire, il suffit de s'arrêter sur ces petits détails qui suscitent l'attention : un composteur de 620 litres, avec des inscriptions colorées bien visibles : " **Compostez avec nous !** ".

Parce que pour eux, l'intérêt de jardiner, c'est aussi de partager. Alors quand on leur demande qui composte avec eux, ils répondent : "nos voisins principalement, enfin je crois ! C'est assez sympa d'ouvrir le composteur et de voir qu'on est pas les seuls à l'alimenter !".



© Crédits Photos : Laure Bertrand

Et puis, dans ce potager, il y a toutes sortes d'objets de récupération : une petite verrière fabriquée à partir d'anciennes fenêtres, des barrières colorées pour délimiter les différentes cultures...

Ici, on aime jardiner mais pas que...le système D est de rigueur et permet d'éviter de jeter !

Lorsqu'on leur demande pourquoi ils n'ont pas mis de barrière pour délimiter leur terrain, ils répondent, tout sourire :

« Pas besoin de ça ! Pourquoi s'enfermer ? L'idée, c'est d'inviter les gens à venir nous rencontrer, partager avec nous et nous aider s'ils le souhaitent ! C'est toujours agréable de partager autour d'une passion. Et puis on apprend beaucoup des autres ! »



© Crédits Photos : Laure Bertrand

D'ailleurs quand on leur demande où est leur bac à déchets végétaux, ils nous regardent, étonnés : « On n'en a pas ! (rires) À vrai dire, cela ne nous serait pas très utile : les déchets de la cuisine sont compostés, les déchets du jardin également. On a même souvent besoin d'aller en forêt pour récupérer des feuilles mortes et des branchages pour pailler nos cultures. »

### .... Je te dirai qui tu es !

Pour eux, une seule évidence dans leur façon de jardiner : **laisser la nature reprendre ses droits.**

Ce qui explique toute leur vision du potager. Ils ne vont pas à l'encontre des saisons, et du besoin des plantes. Aux prémices de cet espace de verdure, Laure souhaitait semer des fleurs, tout simplement car elle adore ça.

Et puis l'idée à germé de se créer un espace avec quelques petites récoltes, une sorte de hobby qui s'est enraciné dans son mode de vie.

*" C'est devenu évident, j'aimais le contact de la terre, je pouvais y passer des heures; c'est une vraie échappatoire. "*

Et quel ne fut pas son plaisir lors des premières récoltes !

### De l'utopie à la réalité

Avec Guillaume, le potager prend une nouvelle dimension, des nouvelles variétés viennent s'associer aux premières, la terre soigneusement entretenue est désormais très nourricière.

Les deux amoureux ont une idée en tête : devenir autosuffisants en nourriture ! Un challenge ? Pas tant que cela, quand on découvre les quantités de fruits et légumes qu'ils récoltent au gré des saisons ! Pour preuve, lors de notre rencontre, des courges énormes trônaient fièrement dans le salon.

*" Cette année, nous avons eu une récolte incroyable, l'équivalent de 100kg de courges ! Certaines pèsent jusqu'à 10kg, on s'est même amusé à leur donner des prénoms ! "*

Il n'y a qu'à goûter leur production pour comprendre ; selon eux, la vraie satisfaction, c'est gustativement qu'elle se passe : il suffit de goûter une (vraie) fraise, cueillie avec passion à la bonne saison à deux pas de leur maison pour conforter leur choix de vie.

Pour avoir cette jolie production, il était nécessaire pour eux d'avoir quelques bases solides sur la permaculture ; c'est à dire le « faire avec ce que l'on a. »

Et pour eux, cela voulait dire un terrain en pente, face auquel ils ont dû créer des étages structurés, une absence de point d'eau, qu'ils ont également réalisé (a l'aide de matériaux récupérés).

Ils ont également associé des cultures dites « amies », qui se protègent l'une et l'autre, comme par exemple : radis-épinards-carottes, ou tomates et salades.

C'est évidemment sans produits phytosanitaires qu'ils « travaillent » leur potager. Avec un peu de bon sens, ils réutilisent le marc de café comme compost, plantent en priorité des espèces mellifères, c'est à dire des variétés qui attirent les abeilles. Et relancent ainsi la biodiversité !

Quand on voit ce couple de passionnés, on se dit que finalement le potager semble accessible à chacun ; a minima, ils prouvent que jardinage ne rime pas avec déchets végétaux ; il suffit de savoir réutiliser et composter ceux-ci.

Une belle initiative qui mérite d'être saluée. Alors, si vous vous promenez durant les beaux jours du côté de Saint-Prix, pensez à leur rendre visite pour partager sur leurs bonnes pratiques, et les vôtres.

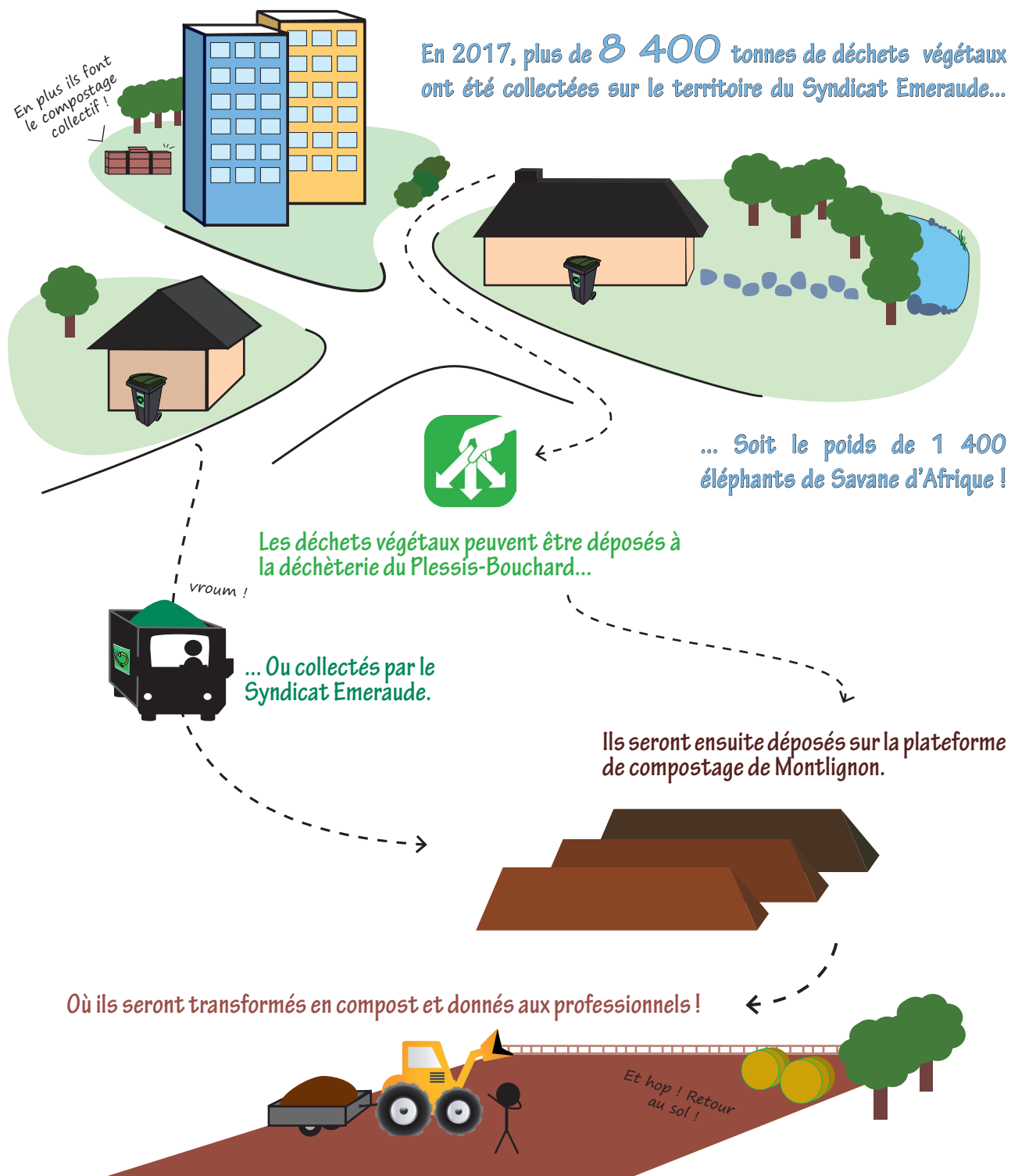


© Crédits Photos : Laure Bertrand

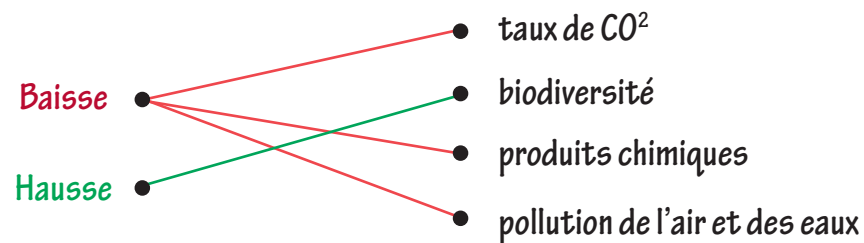
*Un grand merci (et bravo!) à Laure et Guillaume pour leur disponibilité...*



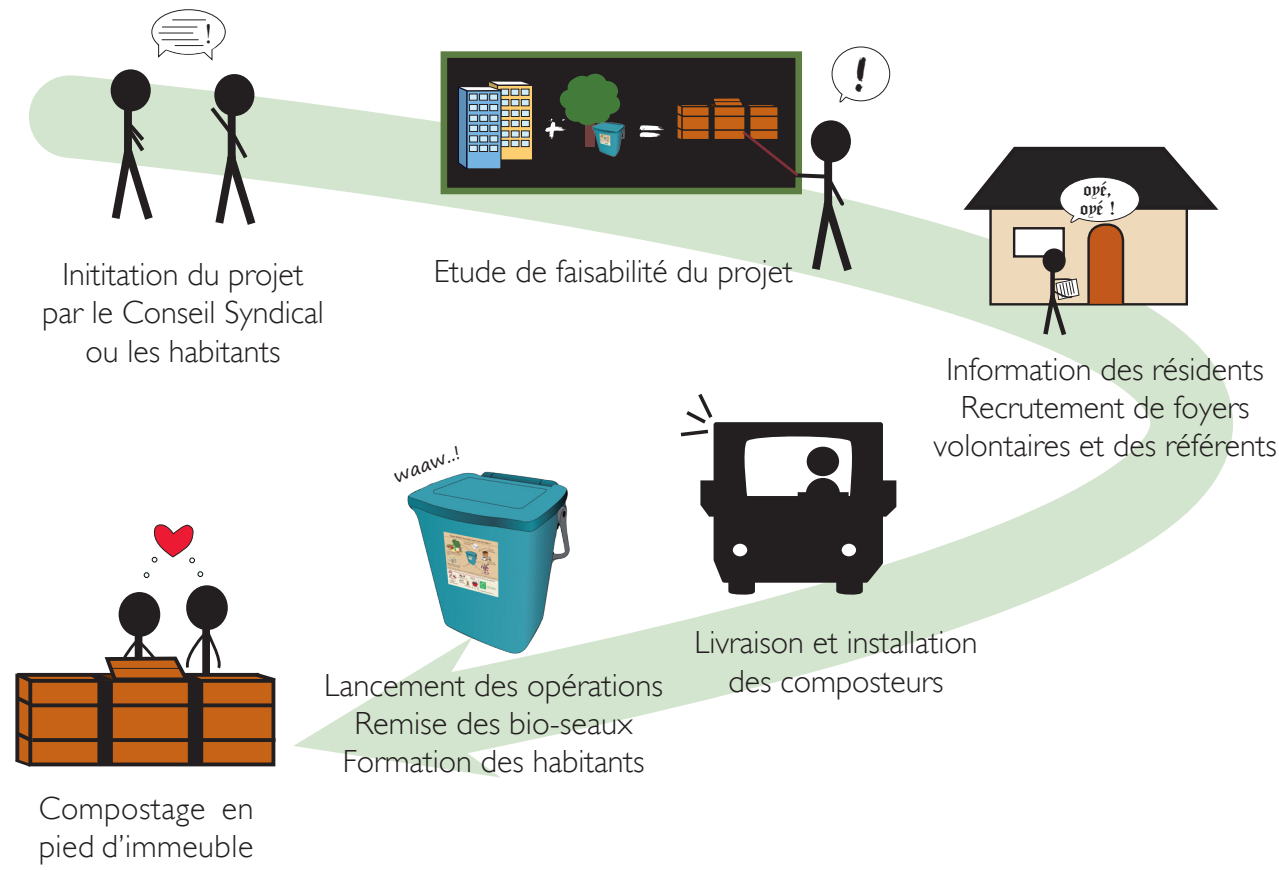
## LE CIRCUIT DE NOS DÉCHETS VÉGÉTAUX



## Les bienfaits du recyclage des végétaux



**Bonne nouvelle :**  
Le ramassage des déchets végétaux a repris !





# SEMAINE NATIONALE DU COMPOSTAGE DE PROXIMITÉ

DU 24 MARS AU 8 AVRIL

Vous n'avez (toujours)  
pas de composteur ?



- **Bon de commande** - à retourner à l'adresse suivante :

Syndicat Emeraude - Parc d'Activités des Colonnes  
12, rue Marcel Dassault 95130 Le Plessis-Bouchard  
01 34 11 92 92

Mme, M. ....

Adresse .....

C. P. : ..... Ville : .....

Téléphone : ..... Mail : .....

Je suis intéressé(e) par l'acquisition d'un composteur (cochez le modèle choisi) :

modèle 345 litres au prix de 15 euros

modèle 620 litres au prix de 30 euros

+  un Brass' compost pour 10 euros supplémentaires

Ci-joint le chèque de réservation, à l'ordre de la Régie de  
Recettes Composteurs Syndicat Emeraude

Fait à ..... le .....

Signature :

